



## MANUALE D'USO E DI MANUTENZIONE

Dispositivo per monitoraggio della temperatura nei  
frigoriferi - Gofredo

---



***Sensor Chain For Business S.r.l.***

**Sede Legale:** V.le Palmanova 73/R – 33100 Udine (UD)

**Sede Operativa:** Via Mazzini 20 – 34121 Trieste (TS)

**Tel:** +39 040 9777760

**Mail:** [info@gofredo.it](mailto:info@gofredo.it)

## Sommario

<b>Sezione 1</b> .....	<b>3</b>
<b>DICHIARAZIONE DI CONFORMITÀ</b> .....	<b>4</b>
<b>DATI DEL FABBRICANTE</b> .....	<b>4</b>
<b>ASSISTENZA AUTORIZZATA</b> .....	<b>4</b>
<b>PRESENTAZIONE DEL MANUALE</b> .....	<b>5</b>
<b>Convenzioni</b> .....	<b>6</b>
<b>Sezione 2</b> .....	<b>7</b>
<b>CONDIZIONI DI NOLEGGIO</b> .....	<b>8</b>
<b>NORME GENERALI DI SICUREZZA</b> .....	<b>9</b>
<b>Avvertenza</b> .....	<b>9</b>
<b>Norme di sicurezza</b> .....	<b>9</b>
<b>DESCRIZIONE</b> .....	<b>10</b>
<b>DATI TECNICI</b> .....	<b>10</b>
<b>USO PREVISTO</b> .....	<b>10</b>
<b>USO NON PREVISTO</b> .....	<b>10</b>
<b>Rischi Residui</b> .....	<b>11</b>
<b>Sezione 3</b> .....	<b>12</b>
<b>ISTRUZIONI PER IL DISIMBALLAGGIO</b> .....	<b>13</b>
<b>MOVIMENTAZIONE</b> .....	<b>13</b>
<b>Ubicazioni</b> .....	<b>13</b>
<b>Procedura di movimentazione</b> .....	<b>13</b>
<b>CONFIGURAZIONE</b> .....	<b>13</b>
<b>Verifiche preliminari</b> .....	<b>13</b>
<b>Inserimento e sostituzione batterie</b> .....	<b>14</b>
<b>Posizionamento e fissaggio</b> .....	<b>14</b>
<b>USO</b> .....	<b>14</b>
<b>Problemi</b> .....	<b>14</b>
<b>Procedure di utilizzo</b> .....	<b>15</b>
<b>Sezione 4</b> .....	<b>16</b>
<b>MANUTENZIONE</b> .....	<b>17</b>
<b>Sicurezza</b> .....	<b>17</b>
<b>MESSA FUORI SERVIZIO</b> .....	<b>17</b>
<b>Disattivazione del Dispositivo</b> .....	<b>17</b>
<b>Smaltimento</b> .....	<b>17</b>

# Sezione 1

**Dichiarazione di conformità**  
**Dati del produttore**  
**Informazioni sulla documentazione**

## DICHIARAZIONE DI CONFORMITÀ

Il dispositivo per il monitoraggio della temperatura nei frigoriferi descritto nella presente documentazione è accompagnato alla vendita dalla dichiarazione di conformità, redatta conformemente alle legislazioni vigenti nel territorio Europeo.



### NOTA

*PRIMA DI UTILIZZARE IN UNA QUALSIASI FORMA IL PRODOTTO, VERIFICATE LA PRESENZA DELLA DICHIARAZIONE DI CONFORMITÀ.*



### NOTA

*QUALORA IL PRODOTTO VENGA CEDUTO A TERZI, TUTTA LA DOCUMENTAZIONE DEVE ESSERE CONSEGNATA ASSIEME AD ESSO.*

## DATI DEL FABBRICANTE

Nome ditta	Sensor Chain For Business S.r.l.
Sede Legale: Sede Operativa:	V.le Palmanova 73/R – 33100 Udine (UD) Via Mazzini 20, 34121 Trieste (TS)
P. IVA	02931600304
Tel. Ufficio	+39 040 9777760
E-mail	sensorchain@legalmail.it info@gofredo.it
Sito web	www.gofredo.it

## ASSISTENZA AUTORIZZATA

**L'assistenza autorizzata sul prodotto viene eseguita direttamente da Sensor Chain For Business S.r.l. o da un tecnico abilitato ed incaricato dalla stessa.**

## PRESENTAZIONE DEL MANUALE

---



### NOTA

*AL RICEVIMENTO DEL PRODOTTO, PRIMA DI ESEGUIRE QUALSIASI OPERAZIONE, LEGGETE ATTENTAMENTE IL PRESENTE MANUALE.*

---

Il presente manuale contiene le istruzioni per l'uso e la manutenzione del dispositivo per il monitoraggio della temperatura nei frigoriferi GOfredo (di seguito il "Dispositivo").

Il manuale è composto da varie sezioni, ognuna delle quali tratta una serie di argomenti, suddivisi in capitoli e paragrafi.

L'indice generale elenca tutti gli argomenti trattati dell'intero manuale. La numerazione delle pagine è progressiva ed in ogni pagina è riportato il numero della stessa. Questo manuale è destinato all'operatore preposto all'uso del misuratore di parametri ambientali e ne è relativo alla vita tecnica dopo la sua produzione e noleggio.

**Prima di iniziare qualsiasi operazione è necessario avere almeno letto l'intero manuale e poi approfondito l'argomento relativo alle operazioni che si intendono effettuare.**

Questo manuale contiene informazioni di proprietà riservata e non può essere anche parzialmente fornito a terzi per alcun uso ed in qualsiasi forma, senza il preventivo consenso scritto della ditta Sensor Chain For Business S.r.l.

Sensor Chain For Business S.r.l. dichiara che le informazioni contenute in questo manuale sono congruenti con le specifiche tecniche e di sicurezza del misuratore di parametri ambientali cui il manuale si riferisce.

Copia conforme di questo manuale è depositata nel fascicolo tecnico del misuratore di parametri ambientali, conservato presso Sensor Chain For Business S.r.l.

Sensor Chain For Business S.r.l. non riconosce alcuna documentazione che non sia stata prodotta, rilasciata o distribuita da sé stessa o da un suo mandatario autorizzato.

Il presente manuale, come tutto il fascicolo tecnico, sarà conservato a cura del fabbricante per il periodo previsto dalla legge.

L'intero fascicolo tecnico rimane disponibile per tale periodo esclusivamente per le autorità di controllo, che ne potranno richiedere copia.

Trascorso tale periodo, sarà obbligo e cura di chi gestisce il prodotto, accertarsi che, sia il prodotto che la documentazione, rispettino le leggi in vigore al momento del controllo.

## Convenzioni

Allo scopo di ottenere una più immediata comprensione degli argomenti, nel manuale sono state adottate le simbologie grafiche e tipografiche e convenzioni che vengono di seguito descritte.

### *Convenzioni grafiche di avvertenza*

---



## NOTA

*LE NOTE CONTENGONO INFORMAZIONI IMPORTANTI, EVIDENZIATE AL DI FUORI DEL TESTO CUI SI RIFERISCONO*

---

---



## ATTENZIONE

*LE INDICAZIONI DI ATTENZIONE INDICANO QUELLE PROCEDURE LA CUI TOTALE O PARZIALE INOSSERVANZA PUÒ PROVOCARE DANNI AL DISPOSITIVO, ALLE SUE COMPONENTI E PUÒ ESPORRE UN UTILIZZATORE A PERICOLI.*

---

---



## PERICOLO

*LE INDICAZIONI DI PERICOLO INDICANO QUELLE PROCEDURE LA CUI TOTALE O PARZIALE INOSSERVANZA PUÒ PROVOCARE DANNI O LESIONI ALLA SALUTE DELL'UTILIZZATORE O DI ALTRE PERSONE NELLE VICINANZE. DANNI GRAVI AL PRODOTTO.*

---

---

# Sezione 2

**Condizioni di noleggio**

**Norme generali di sicurezza**

**Descrizione e dati tecnici**

**Uso previsto ed uso non previsto**

**Rischi Residui**

## CONDIZIONI DI NOLEGGIO

### 1. NOLEGGIO DEI DISPOSITIVI

3.1. Il Contratto di noleggio ha ad oggetto un kit che include al proprio interno un numero minimo di 3 (tre) Dispositivi. Il Cliente potrà richiedere anche il noleggio di un numero maggiore di Dispositivi secondo le condizioni economiche riepilogate nel relativo sito e riepilogate nell'Ordine.

3.2. I Dispositivi noleggiati hanno un valore commerciale di circa € 100,00 (cento/00) ciascuno.

3.3. I Dispositivi verranno consegnati al Cliente solo ed esclusivamente nel territorio italiano, all'indirizzo da quest'ultimo indicato nell'Ordine.

3.4. Il Cliente sarà tenuto a segnalare entro 7 (sette) giorni dalla avvenuta ricezione dei Dispositivi eventuali problemi inerenti l'integrità del kit e del contenuto dello stesso, la corrispondenza o la completezza dei Dispositivi ricevuti. La ricezione dei Dispositivi senza riserva alcuna, entro il termine indicato nel capoverso che precede, costituisce accettazione del kit e dei Dispositivi e costituisce altresì conferma da parte del Cliente che gli stessi sono esenti da vizi palesi.

3.5. Qualora la consegna dei Dispositivi avvenga mediante Corriere, al momento della consegna dei Dispositivi il Cliente è tenuto a controllare che l'imballo risulti integro, non danneggiato, né bagnato o comunque alterato, anche nei materiali di chiusura. Eventuali danni all'imballo e/o ai Dispositivi devono essere immediatamente contestati al Corriere mediante apposita indicazione nel documento di consegna. Una volta sottoscritto il documento di consegna del Corriere senza contestazione e/o eccezione alcuna, il Cliente non potrà opporre alcuna contestazione o sollevare eccezioni circa le caratteristiche esteriori di quanto consegnato dal Corriere e il Noleggiante non sarà ritenuto responsabile per i danni, sia interni che esterni, ai Dispositivi correlati alla spedizione.

3.6. Il Cliente potrà e dovrà utilizzare i Dispositivi unicamente per usufruire dei servizi richiesti e specificati nell'OnLine-Shop e nelle presenti Condizioni Generali, seguendo le istruzioni d'uso fornite dal Noleggiante e comunque in conformità alle leggi e ai regolamenti vigenti.

3.7. Il Cliente provvederà alla custodia dei Dispositivi con la dovuta diligenza e non potrà rimuoverli, asportarli, sostituirli, manometterli o alterarli in alcun modo, né cederli a terzi, neppure a titolo temporaneo, né a titolo gratuito né a titolo oneroso.

3.8. La sostituzione, rimozione, manutenzione, così come qualsiasi intervento anche tecnico sui Dispositivi dovranno essere autorizzati per iscritto dal Noleggiante e potranno essere effettuati unicamente da tecnici autorizzati dal Noleggiante il cui elenco è pubblicato sul sito [www.gofredo.it](http://www.gofredo.it), fatto salvo quanto previsto all'articolo 4 con riferimento alle attività di disinstallazione.

3.9. Il Noleggiante si riserva la possibilità di controllare in qualsiasi momento, anche tramite l'intervento di tecnici terzi appositamente incaricati, lo stato d'uso dei Dispositivi durante tutta la durata del Contratto e all'atto della restituzione. Qualora i Dispositivi dovessero presentare interventi, alterazioni, sostituzioni, manomissioni, guasti, modifiche e rotture, il Noleggiante potrà invocare la risoluzione di diritto del Contratto, trattenere la cauzione a titolo di risarcimento del danno, nonché richiedere il pagamento del valore dei Dispositivi indicato al par. 3.2 a titolo di ulteriore risarcimento danni, fatto salvo, in ogni caso, il risarcimento di eventuali danni ulteriori.

3.10. Il Cliente sarà ritenuto responsabile in caso di smarrimento, furto o manomissione dei Dispositivi. In tali ipotesi il Cliente dovrà, entro e non oltre 5 (cinque) giorni dallo smarrimento, furto o manomissione, dare comunicazione al Noleggiante per iscritto a mezzo PEC o raccomandata A/R, corredando la comunicazione anche dalla denuncia presentata alle autorità competenti. Si applicheranno in tal caso le previsioni di cui all'art. 3.9.

### 1. RESTITUZIONE DEI DISPOSITIVI

4.1. Il noleggio dei Dispositivi è strettamente collegato alla vigenza del Contratto e/o alla sussistenza e permanenza delle condizioni tecniche per i servizi di cui al punto 1.3. La scadenza o cessazione del Contratto e/o dei servizi a cui i Dispositivi si riferiscono, qualunque ne sia la causa, determina l'automatica cessazione del rapporto di noleggio e l'obbligo del Cliente di restituzione dei Dispositivi perfettamente integri. Il Cliente dovrà disinstallare i Dispositivi seguendo le istruzioni del Noleggiante, per restituirli tempestivamente ed intatti, unitamente all'eventuale documentazione fornitagli.

4.2. Le spese di spedizione relative alla restituzione dei Dispositivi sono a carico del Noleggiante laddove il Cliente provveda a restituire i Dispositivi imballati in modo idoneo; la spedizione, fino all'attestato di avvenuto ricevimento da parte del Noleggiante, è sotto la completa responsabilità del Cliente. In caso di danneggiamento dei Dispositivi durante il trasporto, il Noleggiante ne darà comunicazione scritta al Cliente entro 10 giorni dal ricevimento dei Dispositivi. In tale ipotesi, il Noleggiante potrà trattenere la cauzione a titolo di risarcimento del danno, nonché richiedere al Cliente il pagamento dell'ulteriore importo che dovesse risultare dalla differenza tra il valore commerciale dei Dispositivi e la cauzione trattenuta, fatto salvo, in ogni caso, il risarcimento di eventuali danni ulteriori.

4.3. In caso di mancata restituzione dei Dispositivi, entro 10 (dieci) giorni dalla scadenza del Contratto e/o dalla cessazione dei servizi per qualunque motivo avvengano, il Noleggiante avrà la facoltà di addebitare al Cliente una penale quotidiana dell'importo di € 10 (dieci) giornalieri, fermo restando, in ogni caso, il diritto di richiedere il risarcimento dell'eventuale maggior danno subito.

4.4. Successivamente alla restituzione dei Dispositivi, questi saranno esaminati dal Noleggiante per valutare eventuali danni e/o manomissioni non derivanti dalla spedizione. In assenza di danni e/o manomissioni il Noleggiante restituirà al Cliente la cauzione inizialmente versata. In presenza di danni e/o manomissioni il Noleggiante si riserva il diritto di ritenere la cauzione versata dal Cliente nonché di richiedere il pagamento dell'ulteriore importo che dovesse risultare dalla differenza tra il valore commerciale dei Dispositivi di cui al par. 3.2 e la cauzione trattenuta, fatto salvo, in ogni caso, il risarcimento di eventuali danni ulteriori.

## NOTA



*IL MANCATO RISPETTO DELLE MODALITÀ DI INTERVENTO ED USO DEL DISPOSITIVO DESCRITTE NELLA PRESENTE DOCUMENTAZIONE, COMPORTA IL DECADIMENTO DEI TERMINI CONTRATTUALI.*



## NORME GENERALI DI SICUREZZA

### Avvertenza

Qualora parte della documentazione fosse anche parzialmente mancante od illeggibile, consultate Sensor Chain For Business S.r.l. prima di eseguire qualsiasi ulteriore operazione con il Dispositivo.

In questo capitolo sono descritte le norme generali di sicurezza da osservare durante qualsiasi operazione eseguita con il Dispositivo. Le procedure d'intervento, descritte nei capitoli successivi, devono essere eseguite rispettando sia le modalità di esecuzione indicate, sia le norme di sicurezza generali di questo capitolo.

**Le norme di sicurezza e le procedure d'uso e manutenzione indicate nel presente documento sono anche un complemento alle norme generali di sicurezza generale e di sicurezza sul lavoro che devono essere rispettate.**

Nazioni diverse possono avere diverse normative relative alla sicurezza. Si precisa pertanto che in tutti i casi in cui le norme della documentazione fossero in conflitto oppure riduttive rispetto alle norme della nazione in cui il Dispositivo viene utilizzato, le norme della nazione avranno comunque valore prioritario su quelle della documentazione.



### NOTA

*LA DITTA PRODUTTRICE NON PUÒ ESSERE RITENUTA IN ALCUN CASO RESPONSABILE DI INCIDENTI O DANNI CONSEGUENTI ALL'USO INAPPROPRIATO DEL DISPOSITIVO, NONCHÉ DALL'INOSSERVANZA ANCHE PARZIALE DELLE NORME DI SICUREZZA E PROCEDURE DI INTERVENTO DESCRITTE NELLA DOCUMENTAZIONE.*

La non osservanza delle norme d'uso e delle modalità di utilizzo e di manutenzione del Dispositivo contenute nel manuale determina inoltre l'annullamento dei termini di garanzia.

### Norme di sicurezza

Durante l'uso del Dispositivo, potrebbero verificarsi situazioni di funzionamento non corrette e non previste dalla documentazione. Queste situazioni, del tutto anomale, possono a volte essere causate da fattori ambientali o da guasti fortuiti non prevedibili dal costruttore. In caso si manifesti un problema durante una fase di utilizzo del Dispositivo, contattare la ditta produttrice.

Il manuale deve essere custodito dal personale che ha il compito di gestione, di manutenzione ed utilizzo del Dispositivo. In caso di deterioramento o smarrimento potrà essere richiesta dal committente alla ditta produttrice una copia conforme. Sugeriamo di tenere una copia di sicurezza in luogo in cui non possa essere danneggiata o smarrita.



### ATTENZIONE

*POICHÉ SAREBBE IMPOSSIBILE DESCRIVERE TUTTE LE OPERAZIONI CHE NON DEVONO O NON POSSONO ESSERE ESEGUITE, SI RITENGA CHE TUTTE LE OPERAZIONI (DIVERSE DAL NORMALE USO) CHE NON SONO ESPLICITAMENTE DESCRITTE NEL MANUALE FORNITO CON IL DISPOSITIVO, SONO DA CONSIDERARSI NON FATTIBILI.*

## DESCRIZIONE

Il Dispositivo elettronico descritto nel presente documento è uno strumento per il monitoraggio della temperatura nei frigoriferi. In modo particolare serve per la misurazione di:

- Temperatura interna al frigorifero in °C
- Umidità interna al frigorifero in %

I dati rilevati verranno inviati e/o potranno essere monitorati connettendosi da remoto per mezzo di un modulo radio banda ISM 868MHz.

## DATI TECNICI

Alimentazione: n. 1 Batteria LI-SOCL2 3,6 V

Dimensioni: 72x72x30

Peso: 120 gr

Grado di protezione: IP40

Modulo radio: Modulo 868MHz Certificato Sigfox

Frequenza onde radio: ISM 868MHz

Potenza massima onde radio: 14 dbm, 25 mW, nelle condizioni d'uso specificate al seguente paragrafo "USO PREVISTO"

Temperatura di Esercizio: -30/55 °C

Firmware: Protocollo di rete Sigfox

Crittografia: AES128

## USO PREVISTO

Il Dispositivo **deve essere utilizzato solo ed esclusivamente all'interno di frigoriferi, celle frigorifere e/o ambienti simili**, come uno strumento professionale per il rilevamento e monitoraggio dei parametri di temperatura e umidità interni a frigoriferi, celle frigorifere e/o ambienti simili.

## USO NON PREVISTO

Non è previsto alcun uso diverso da quello descritto al paragrafo **USO PREVISTO**.

È inoltre assolutamente vietato:

- L'utilizzo del Dispositivo con batterie diverse da quelle indicate.
- L'utilizzo del Dispositivo per applicazioni discordanti da quelle indicate.
- Modificare il Dispositivo.

Il riutilizzo di qualsiasi unità, dopo aver messo fuori servizio il Dispositivo, solleva la ditta produttrice da qualsiasi responsabilità derivante dall'uso dello stesso.



## NOTA

*LA DITTA PRODUTTRICE NON PUÒ ESSERE RITENUTA IN ALCUN CASO RESPONSABILE DI INCIDENTI O DANNI CONSEGUENTI AD USI NON PREVISTI DEL DISPOSITIVO.*

---

## Rischi Residui

In fase di progettazione Sensor Chain For Business S.r.l. ha effettuato un'analisi dei rischi approfondita sul Dispositivo in esame. Da tale analisi sono emersi dei rischi ineliminabili per la loro natura. Tali rischi sono stati quindi esaminati singolarmente e nel presente manuale sono state enfatizzate le indicazioni su come evitarli. È importante perciò che qualsiasi utente preposto all'utilizzo e alla manutenzione del Dispositivo, abbia preventivamente letto il manuale.

---



### NOTA

*LA DITTA PRODUTTRICE NON PUÒ ESSERE RITENUTA IN ALCUN CASO RESPONSABILE DI INCIDENTI O DANNI CONSEGUENTI AD USI NON PREVISTI DEL DISPOSITIVO, A SEGUITO DI NEGLIGENZA DA PARTE DI UN UTENTE.*

---

In particolare:

- È assolutamente vietato apportare qualsiasi modifica al Dispositivo. Qualsiasi danno a persone, animali o cose derivante dall'utilizzo del Dispositivo modificato impropriamente da un utente non autorizzato, solleva la ditta produttrice da ogni responsabilità.
- Conservare con cura il presente manuale, necessario per un corretto e sicuro utilizzo del Dispositivo. Controllare periodicamente lo stato dell'etichetta installata sullo stesso e ripristinarla in caso risulti danneggiata. (In caso contattare l'assistenza autorizzata)
- Nel caso la struttura esterna del Dispositivo presenti spigoli o bordi taglienti a seguito di un urto accidentale, tali da renderlo pericoloso, è necessario contattare l'assistenza autorizzata e seguire le loro indicazioni.

#### **Importante:**

Non bagnare il Dispositivo con acqua od altri liquidi.

# Sezione 3

**Movimentazione  
Configurazione  
Utilizzo**

## ISTRUZIONI PER IL DISIMBALLAGGIO

Il Dispositivo viene fornito all'interno di una scatola in cartone.

All'interno della scatola troverete:

- Dispositivo GOfredo
- Batteria LI\_SOCL2 da 3,6 V già posizionata all'interno del dispositivo
- Vetrofania
- Adesivo Dual Lock per ogni sensore consegnato per il fissaggio ai frigoriferi
- Scheda tecnica e modalità per il fissaggio

## MOVIMENTAZIONE

### Ubicazioni

È bene tenere presente alcuni aspetti prima di procedere con la movimentazione ed utilizzo del Dispositivo. In particolare, è necessario verificare alcuni fattori:

- La posizione deve essere scelta in modo che non possa essere investito da getti di vapore, acqua od altri liquidi.
- Il Dispositivo deve essere fissato a una delle pareti interne di frigoriferi, celle frigorifere e/o ambienti simili.
- Il Dispositivo deve essere utilizzato lontano da sostanze liquide, gassose o in polvere, infiammabili a contatto con parti calde.
- Posizionarlo in ambienti aerati.
- La temperatura dell'ambiente di stoccaggio del Dispositivo deve essere compresa tra -30°C e +55°C
- La temperatura dell'ambiente di utilizzo del Dispositivo deve essere compresa tra -30°C e +55°C
- Condizioni di umidità operativa comprese tra lo 0% e il 100%.

Il Dispositivo può essere utilizzato solo ed esclusivamente all'interno di frigoriferi, celle frigorifere e/o ambienti simili, rispettando i fattori appena indicati.

Non posizionare il Dispositivo vicino a: televisori, monitor, computer, telefoni cellulari, nastri/dischi magnetici, apparecchi/protesi medicali ecc.

I portatori di pace maker non possono utilizzare questo Dispositivo, senza una preventiva verifica medica. Non mettere in contatto il Dispositivo acceso con altri oggetti perché potrebbe colarli, bruciarli e rovinarli.

### Procedura di movimentazione

Il Dispositivo, viste le sue dimensioni e peso, può essere spostato manualmente senza alcun problema.

## CONFIGURAZIONE

### Verifiche preliminari

Tutti i Dispositivi vengono collaudati e messi a punto dalla ditta produttrice prima della spedizione e della consegna al cliente.

Il Dispositivo è progettato, realizzato e testato per soddisfare tutte le norme specifiche (vedere la dichiarazione di conformità), quando utilizzato correttamente.

Se l'utilizzo del Dispositivo non è condotto a regola d'arte si possono verificare anomalie durante l'utilizzo, inoltre possono verificarsi problemi di sicurezza. Un utilizzo non appropriato fa decadere i termini di noleggio.



## ATTENZIONE

*IL DISPOSITIVO PUÒ ESSERE UTILIZZATO SOLO ALL'INTERNO DI FRIGORIFERI, CELLE FRIGORIFERE E/O AMBIENTI SIMILARI.*

Prima di posizionare il Dispositivo all'interno di frigoriferi, celle frigorifere e/o ambienti simili, rimuovete completamente eventuali protezioni da polvere, umidità e qualsiasi materiale d'imballaggio.

### Controllo di eventuali danni

Verificate che le varie parti del Dispositivo non presentino danni fisici dovuti ad urti, strappi od abrasioni.

Controllate in modo particolare:

- che non vi siano segni od ammaccature, indicative di urti avvenuti durante il trasporto;
- Verificare che durante il trasporto non sia entrata acqua, umidità e/o si sia formata condensa. In caso attendere la totale asciugatura del Dispositivo prima di eseguire qualsiasi ulteriore operazione.

### Procedura di segnalazione danni

Nel caso si riscontrino dei danni, interrompete la procedura in corso e segnalate la natura dei danni riscontrati all'ufficio supporto clienti della ditta produttrice.

### Inserimento e sostituzione batterie

---



## NOTA

*LA DITTA PRODUTTRICE NON PUÒ ESSERE RITENUTA IN ALCUN CASO RESPONSABILE DI INCIDENTI O DANNI CONSEGUENTI ALL'UTILIZZO DEL DISPOSITIVO CON BATTERIE DIVERSE DA QUELLE SUPPORTATE*

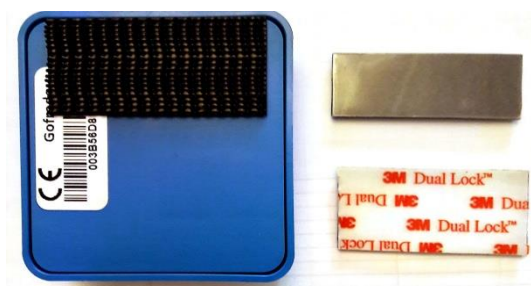
---

Il Dispositivo viene fornito con le batterie già collegate.

Per la sostituzione delle batterie è necessario contattare l'assistenza tecnica della ditta noleggiante.

### Posizionamento e fissaggio

Per il posizionamento ed il fissaggio, consultare la striscia d'accompagnamento che si trova nella scatola dei dispositivi o visitare il sito [www.gofredo.it](http://www.gofredo.it) nell'area GOfredo.



## USO

### Problemi

Nel caso si verificasse una qualsiasi anomalia non prevista e pericolosa durante una fase di utilizzo del Dispositivo, si raccomanda di contattare immediatamente l'assistenza tecnica della ditta produttrice.

Nel caso si verificassero anomalie di natura elettromagnetica non prevista, quali per esempio l'impossibilità di comunicare per mezzo del telefono o smartphone, si raccomanda di contattare immediatamente l'assistenza tecnica della ditta produttrice.

### **Procedure di utilizzo**

Per facilitarne l'impiego, se non diversamente specificato, il Dispositivo viene spedito e consegnato all'utilizzatore finale, chiuso e con i cavetti della batteria collegati.

Per le procedure di utilizzo ed attivazione si rimanda al sito [www.gofredo.it](http://www.gofredo.it) all'interno dell'area clienti.

# Sezione 4

## Manutenzione Smaltimento



## MANUTENZIONE

### Sicurezza

Qualsiasi tipo di intervento di pulizia o manutenzione fisica dovrà essere preventivamente concordato e coordinato con l'assistenza tecnica della ditta noleggiante e sotto la supervisione della stessa.



### ATTENZIONE

*È VIETATO ACCEDERE ALLE PARTI INTERNE DEL DISPOSITIVO. NON SONO PREVISTE MANUTENZIONI CHE PREVEDANO DI SMONTARE IL DISPOSITIVO. LE MANUTENZIONI ALLE PARTI INTERNE POSSONO ESSERE FATTE SOLO DA PERSONALE SPECIALIZZATO AUTORIZZATO DALLA DITTA PRODUTTRICE.*

---

In caso di necessità consultate l'assistenza tecnica della ditta noleggiante per ricevere le istruzioni adeguate alla situazione, contattando l'assistenza clienti alla seguente mail [assistenza@gofredo.it](mailto:assistenza@gofredo.it) o contattando direttamente Sensor Chain

**Tutti gli interventi, meccanici ed elettrici, ordinari o straordinari, devono comunque essere effettuati da personale specializzato ed autorizzato dalla ditta noleggiante.**

## MESSA FUORI SERVIZIO

### Disattivazione del Dispositivo

Il Dispositivo è prodotto e costruito secondo criteri di robustezza, durata e flessibilità che consentono di utilizzarlo per numerosi anni. Una volta raggiunta la fine della sua vita tecnica ed operativa deve essere messo fuori servizio in condizioni di non poter essere comunque più utilizzato per gli scopi per cui a suo tempo era stato progettato e costruito, rendendo comunque possibile il riutilizzo delle materie prime che lo costituiscono.

---

## NOTA



*LA DITTA PRODUTTRICE NON ASSUME ALCUNA RESPONSABILITÀ PER DANNI A PERSONE O COSE DERIVANTI DAL RIUTILIZZO DI SINGOLE PARTI DEL DISPOSITIVO PER FUNZIONI OPPURE IN CONFIGURAZIONI DI MONTAGGIO DIFFERENTI DA QUELLE ORIGINALI. LA DITTA PRODUTTRICE RIFIUTA QUALUNQUE RICONOSCIMENTO, IMPLICITO O ESPlicito, DI IDONEITÀ A SCOPI SPECIFICI DI PARTI DEL DISPOSITIVO RIUTILIZZATE DOPO LA DEFINITIVA DISATTIVAZIONE IN VISTA DI UN SUO SMALTIMENTO.*

---

### Smaltimento

La possibilità di riutilizzare alcune parti del Dispositivo è subordinata alla totale responsabilità dell'utilizzatore.

Nell'etichetta è stato riportato il simbolo indicato nel D.Lgs. n.49 del 14 Marzo 2014 che recepisce la direttiva 2012/19/UE, il quale indica la necessità di smaltire il Dispositivo nei rifiuti differenziati, nello specifico nei rifiuti di tipo elettrico ed elettronico.



---

## NOTA



*LA DITTA PRODUTTRICE NON È IN ALCUN MODO RESPONSABILE DI DANNI CAUSATI DAL DISPOSITIVO SE NON UTILIZZATO NELLA VERSIONE INTEGRALE E PER GLI USI E LE MODALITÀ D'USO SPECIFICATE NEL PRESENTE MANUALE.*

*LA DITTA PRODUTTRICE NON È IN ALCUN MODO RESPONSABILE DI ALCUN DANNO A PERSONE O COSE DERIVANTE DAL RECUPERO DI PARTI DEL DISPOSITIVO UTILIZZATE DOPO IL SUO SMALTIMENTO.*

---